

Tóth Karolina, abszolvens hallgató

Újvidéki Egyetem
Jogtudományi Kar
Belügyi irányzat

HAZUGSÁGVIZSGÁLAT

- A POLIGRÁF TÖRTÉNETE, MŰKÖDÉSE, HASZNÁLATA, JOGI SZABÁLYOZÁSA ÉS JELENTŐSÉGE –

Bevezető

A dolgozat fő témája a hazugságvizsgálat. Integrális részeit képezi a poligráf, mint műszeres vallomásellenőrzési módszer: története, működése, használata, jogi szabályozása és jelentősége.

A hazugság általánosan előforduló jelenség, és a mindennapi élet velejárója. A jogi kérdésekben, a hazudás tényének felismerése (a lehetséges negatív következmények súlyossága miatt) kiemelten fontos. A legismertebb műszeres módszer erre, a poligráfos vizsgálat. A fogalom hallatán, általánosságban mindenkinek ismerősen cseng, a médiában sűrűn emlegetik különböző kontextusban, sok populáris sorozatban, filmben előfordul. A közhiedelemmel és az elterjedt laikus meglátással szemben, nem a gép a hazugságvizsgáló, hanem a vizsgáló szakember, mert a műszer csak fiziológiai mutatókat mér és rögzít, nem a válaszok őszinteségét jelzi, a vizsgáló az, aki hivatott ezt megállapítani. Ez az egyik legkevésbé megértett tény a hétköznapi, nem szakmabeli egyének körében, és az elterjedt, helytelenül rögzült meglátások, értelmezések forrása. Többek között, a dolgozat ennek a fogalmi és tartalmi tisztázásnak a jelentőségét kutatja.

A dolgozat megkísérli feltárni a poligráfos vizsgálat büntetőeljárás, de annál inkább kriminalisztikai jelentőségét, a (szerbiai) tételes jog értelmezésének és elemzésnek módszerével; továbbá a történetének, használatának és működésének legfontosabb kérdéseit vizsgálja, az ezzel kapcsolatos valamennyi fontos szakirodalmi állásfoglalás összehasonlításával és ismertetésével.

A kutatás abból a tényből indul ki, hogy a témát általánosságban szenzációhajsza és misztifikáció övezi, ennek elkerülésének módja a tudományos megközelítés és kutatás, ami mindenképp szükségesnek bizonyult. Igen összetett fogalomról és eljárásról van szó, amelynek a szakmán belüli használati értékét és lehetséges jelentőségét sok tényező befolyásolja.

„Az igazságot olykor eltemetik, de a hazugság mindig kiderül.”

(Rejtő Jenő)

Mondhatni, hogy amióta létezik emberi kommunikáció, azóta létezik a hazugság is. Hazudni annyit jelent, hogy valaki szándékosan, azért hogy megtévessze a másikat, mást közöl, mint amit igaznak vél, és ezt viselkedés, kijelentés vagy elhallgatás formájában teszi meg.¹

Beszélgetés során a kommunikáció verbális (szavakba öntött gondolat, ötlet, meggyőződés...) és nem verbális (arc kifejezés, hangmagasság, tekintet...) úton történik. Ezzel párhuzamosan, egy időben zajlik a másik fél megfigyelésének folyamata is.² A nem verbális megnyilvánulás kiegészíti vagy megváltoztatja a szavakkal kimondottakat.³ Különböző jelek és ún. mikrokifejezések felismerése valószínűsítheti, hogy valaki hazudik, gyakorlással pedig ez a felismerési „képesség” fejleszhető.⁴ A mindennapi életben hasznát vehetjük, de a büntetőeljárásban, főleg a nyomozati szakaszban is jelentős szerepe van. A megfelelő szakértelemmel és tapasztalattal rendelkező nyomozó az, aki a legoptimálisabb módon hasznosíthatják az így szerzett megfigyeléseket.

A hazugságvizsgálat a történelme

Az állam kialakulásával viselkedési normák fogalmazódtak meg. Az egyének, akik ezeket megszegik, bűncselekményt követnek el, tetteiket pedig különböző módon igyekeznek leplezni,⁵ többek között hazugsággal is. Amióta létezik hazugság, azóta létezik a hazugság felismerésének szükségessége is. A leleplezésre történelmi kortól függően különböző módszereket használtak. A tradicionális jog alkalmazásának időszakában a nem tudományos eljárás módok lehettek fel, míg a modern jogban a tudományos módszerek dominálnak.

Az ókorban, az egyik jellegzetes módszert Kínában alkalmazták. A kihallgatás során a gyanúsított szájába rizspúdert tettek, amit a vallatás végén köpött ki és ha száraz volt, azt vélték, hogy bűnös. A következtetésük azon az élettani jelenségen alapult, hogy félelem, izgalom esetén a száj nyálkahártyái kiszáradnak.⁶ Indiában az ún. böles számár módszerét alkalmazták, aminek az előzővel szemben, nem élettani, hanem pszichológiai alapja volt. A gyanúsított személyek egyesével mentek be egy sötét szobába, ahol egy számár farkát kellett meghúzniuk, mert a kihallgatók szavai szerint a számár felbőg, ha felismeri a tettest. A trükk abban volt, hogy a számár farkát előtte bekormozták. Az ártalmatlanok félelem nélkül meg is húzták, míg a bűnös keze tiszta maradt.⁷

A középkorban az előzőektől eltérően, a hit volt a vallomásellenőrzés alapja. A legjelentősebb módszer az istenítélet volt. Úgy vélték, hogy különböző próbákon, azt, aki

¹ Ld. NÁBRÁDY Mária (2009): A hazugság a mindennapokban. *Alkalmazott Pszichológia*, XI. évfolyam 1-2.szám. 27-54. oldal

² Ld. KOSTIĆ Ivan (2000): *Kriminalistička psihologija*. Viša škola unutrašnjih poslova, Beograd. 168. old.

³ Ld. TRIFUNOVIĆ Dragana (2008): *Primena poligrafa a krivičnom progonu-završni rad*. Právni Fakultet Univerziteta u Novom Sadu, Novi Sad. 8. old.

⁴ Ld. Nábrády: i.m. 29. old.

⁵ Ld. MALIŠIĆ Dragana (2012): *Poligrafsko testiranje u kriminalistici-završni rad*. Právni Fakultet Univerziteta u Novom Sadu, Novi Sad. 3. old.

⁶ Ld. SZLAVIKOVICS István Gábor (2006): A poligráf alkalmazásának lehetőségei és korlátai. In: Drinóczi Tímea (szerk.): *Studia Iuvenum Iuris Peritorum*, Pécsi Tudományegyetem Állam- és Jogtudományi Kara, Pécs. 316-336. old.

⁷ Ld. ALEKSIĆ Živojin, ŠKULIĆ Milan (2010): *Kriminalistika*. Právni Fakultet Univerziteta u Beogradu, Beograd. 224-225. old.

nem bűnös, Isten, mint a legfőbb bíró, ártalmatlanként látható módon megjeleníti. Többek között, ilyen volt a tüzesvas-próba, ami során a bűnösnek vélt személy egy izzásig hevített vasdarabot meghatározott távolságra vitt el, csupasz kezében. Három nap múlva megvizsgálták a bekötött kezét, és ha a seb gyógyult volt, ez a tény az ártatlanságot igazolta.⁸

A poligráf története és felépítése

A pusztán megfigyelésen kívül, a vallomás ellenőrizhető különböző műszerekkel is, mert hazugság kimondása előtt, alatt és után többféle aktivitás regisztrálható.⁹ Ezek közül a legismertebb a poligráf. Maga a szó görög eredetű és sokírást, többírást jelent, abból kifolyólag, hogy a klasszikus készülék írótüi a papírszalagra „írják”, rajzolják a mérési eredményeket.¹⁰ A készülék pedig az emberi szervezetben végbemenő fiziológiai változásokat méri és rögzíti.

Azt, hogy pszichés változások (például félelem vagy izgalom) esetén, milyen fiziológiai jelenségek nyilvánulnak meg (például verejtékezés), a pszicho-fiziológia tárgya. Ez a folyamat a hazugságvizsgálat elvi alapja. Cesare Lombroso, olasz kriminológus és orvos, volt az, aki 1875-ben, elsőként felismerte, hogy a pszichikai változások, mérhető fiziológiai jelenségeket eredményeznek¹¹, és 1895-ben megalkotta az első hazugságvizsgáló műszert, a vérnyomás és pulzusszám hirtelen változását mérve. Az első poligráfot 1921-ben John Larson, amerikai rendőrtiszt készítette elő és gyakorlatban először alkalmazta, amely a vérnyomást, pulzusszámot és légzésritmust, illetve ezek változásait mérte. 1939-ben Leonarde Keeler továbbfejlesztette (galvanográfot adott hozzá). Az ő nevéhez fűződik az első poligráf használatát oktató iskola megnyitása¹², de a poligráf használatának kommercializálása is¹³. Mindezek a készülékek különböző típusúak voltak, a fiziológiai jellemzők mérésére szolgáló csatornák számától függően, de mind analóg műszerek voltak, amelyeket 1992-től a korszerű digitális technika vált fel¹⁴ (több csatorna lehetséges és nem papírra rögzíti, hanem a számítógép monitorán), de a működési alapelvek nem változtak továbbra sem.

Az előzőleg leírtakból leszögezhető, hogy a poligráf alapvető részei a felkarra helyezett vérnyomásmérő mandzsetta, ami a vérnyomást és a pulzusszámot méri; a pneumográf, amely a mellkasra rögzített és levegővel töltött tömlővel a légzési változásokat méri; a galvanográf, amely az ujjakra helyezve, a bőr elektromos ellenállásának a változását méri, lényegében a verejtékezés által (ábra 1.). A mérőműszerek által mért és rögzített értékeket tartalmazó lapot poligrammnak nevezzük (ábra 2.).¹⁵

⁸ <http://hirmagazin.sulinet.hu/hu/pedagogia/istenitelek-a-kozepkorban>.

⁹ Ld. Nábrády i.m. 28. old.

¹⁰ Ld. SZLAVIKOVICS i.m. 321. old.

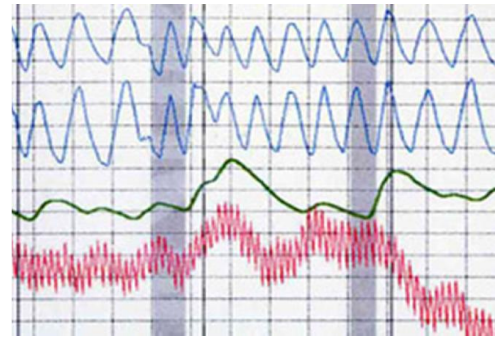
¹¹ Uo. 320. old.

¹² Ld. BUDAHÁZI Árpád (2013): *A műszeres vallomásellenőrzés, különös tekintettel a poligráfos vizsgálatra. Doktori értekezés.* Pécsi Tudományegyetem Állam- és Jogtudományi Kara, Pécs. 28. és 31. old.

¹³ Ld. Aleksic, Škulić i.m. 225. old.

¹⁴ Ld. Budaházi i.m. 32. old.

¹⁵ forrás: <https://www.google.hu/>.



Ahogy láthattuk, a poligráf élettani jelenségeket mér és rögzít, mint ahogyan azt mindennap az egészségügyben is teszik. Tehát, nem a hazugságra jellemző valami különleges jeleket észlel, mert azok ilyen értelemben nem is léteznek. Élettani változásokat rögzít, de azok nem csak a hazudás specifikumai.¹⁶

Hazugságvizsgáló gép vagy poligráf?

Szakmai körökben negatív értelmezés elkerülése érdekében leginkább a poligráf kifejezést használják, a hazugságvizsgáló gép helyett.

Kostić szerint a dilemma felesleges, mert nyilvánvaló, hogy a gép tudatosan nem észlelhet hazugságot (mint ahogy magáról sincs tudata), és a populáris hazugságvizsgáló szó sem helytelen, mert lényegében az.¹⁷ Budaházi is elfogadja a műszeres hazugságvizsgálat fogalmát, mivel a készülék a hazugság leleplezésére irányul.¹⁸

Mások vitathatónak találják a hazugságvizsgáló gép elnevezést, egyrészt, mert nem ad semmi jelzést, amikor az alany hazudik, másrészt, még akkor is, ha az alany nem ad egyetlen egy verbális választ sem az egész vizsgálat során, a szervezet fiziológia változásai mérhetőek és rögzíthetők.¹⁹

Tehát, a hazugságvizsgáló kifejezés megfelelő értelmezés esetén, nem tekinthető helytelennek, ha a rendeltetéséből indulunk ki, de a gond az, hogy a laikusokat ez az elnevezés téves következtetésre juttathatja, hogy a gép felismeri (és jelzi) a hazugságot, ami természetesen nem lehetséges, mert a vizsgáló az aki ezt hivatott megtenni (az ember a hazugságvizsgáló, nem a gép). Ezt a helytelen értelmezést a működési alapelvek ismeretének hiánya okozza, és lényegében nem a kifejezéssel van gond, hanem a téves, misztifikált értelmezéssel.

Jogsabályi háttér

¹⁶ Ld. Trifunović i.m. 4. old.

¹⁷ Ld. Kostić i.m. 182. old.

¹⁸ Ld. Budaházi i.m. 17. old.

¹⁹ Ld. Szlavikovics i.m. 329. old.

A hatályos szerbiai Büntetőeljárás törvénykönyvben a poligráf használatát jogszabály nem tiltja.²⁰ A rendőrségről szóló törvény a rendőrségi hatáskörök közé sorolja a poligráfos vizsgálatot²¹ és az eljárást, illetve annak korlátait fogalmazza meg.

A poligráfos vizsgálat történhet az alany kérésére vagy a beleegyezésével. Az alany írásos beleegyezése nélkül nem engedélyezett a vizsgálat. A beleegyezésről részletesebben A rendőrség hatásköréről szóló szabálykönyv rendelkezik. A beleegyezést az alany a vizsgálat előtt adja meg, amiben állítja, hogy elfogadja a poligráf használatát. A beleegyezés visszavonásáról nincs meghatározott, előírt forma.²² A már megadott beleegyezést a vizsgálat bármelyik szakaszában visszavonhatja, és ez a műszeres vallomásellenőrzés végét jelenti.

A törvény továbbá felsorolja, hogy kik azok, akiken nem engedélyezett a poligráfos vizsgálat elvégzése: alkohol vagy drog hatása alatt álló személyek, stresszhelyzetben lévők, súlyos keringési és légzési problémákkal küzdők, nyugtatókat fogyasztók, terhes nők és azok, akik intenzív fájdalommal küzdenek.²³ Ezeket a törvényileg előírt tilalmakat a vizsgáló személy minden poligráfos vizsgálat előtt köteles felolvasni az alanynak, amikor arról is értesíti, hogy nem köteles alávetni magát a vizsgálatnak.²⁴ Kiskorú személyek poligráfos vizsgálata az beleegyezésükkel és a szülő, illetve örökbefogadó szülő vagy gyám jelenlétében és engedélyével lehetséges.²⁵

A szerbiai hatályos szabályozás értelmében a poligráfos vizsgálat eredményeit a bíróság nem veheti figyelembe bizonyítékként,²⁶ de igénybevétele a nyomozási szakban, többek között hozzájárulhat a tárgyi bizonyítékok feltáráshoz, a beismerő vallomáshoz, a gyanúsítottak körének gyorsabb csökkentéséhez (mindez pedig rövidíti az eljárás hosszát).²⁷ Tehát, elsősorban a nyomozás jelentős segédeszközeként tekinthetünk rá. Feltéve, ha ideálisak a körülmények és megfelelő szakértelemmel rendelkező vizsgáló személy végzi a vizsgálatot és értelmezi az eredményeket

Alanyi és tárgyi feltételek

A „ideális körülmények“ több tényezőre vonatkozhatnak. Kétség kívül, fontos a poligráfos vizsgálat jó időzítése (amikor még a konkrét bűncselekménnyel kapcsolatos lényeges részletek nem ismertek tágabb körben, például a médiából), az ingerszegény környezet, a vizsgálatot végző termet illetően²⁸ (ideális esetben, az erre kialakított laboratóriumban). Szerbiában három kriminalisztikai célokat szolgáló laboratórium van²⁹, de a magánszférában működő különböző detektív irodákban nyújtott szolgáltatásokról hivatalos

²⁰ Ld. *Zakonik o krivičnom postupku* (Službeni Glasnik RS, br. 72/2011, 101/2011, 121/2012, 32/2013, 45/2013 i 55/2014) 9. szak.

²¹ Ld. *Zakon o policiji* (Službeni Glasnik RS, br. 101/2005, 63/2009 – odluka US, 92/2011 i 64/2015) 30. szak.

²² Ld. *Pravilnik o policijskim ovlašćenjima* (Službeni Glasnik RS, br. 54/2006) 60. szak.

²³ Ld. *Zakon o policiji*, 70. szak.

²⁴ Ld. *Pravilnik o policijskim ovlašćenjima*, 59. szak.

²⁵ Ld. *Uputstvo o postupanju policijskih službenika prema maloletnim i mlađim punoletnim licima*, stav 15.

²⁶ Ld. Mališić i.m. 7. old.

²⁷ Uo. 15. old.

²⁸ Nagyon részletes utasítások találhatóak több szerzőnél is. Például: falakon ne legyenek képek, és a teremben más tárgyak, amelyek elvonhatják a figyelmet. Ld. Aleksić, Škulić i.m. 227. old.

²⁹ Ld. Trifunović i.m. 3. old.

adatok nincsenek.³⁰ Arról, hogy melyik bűncselekmény esetén lehetséges (vagy inkább érdemes) a poligráfós vizsgálat, különböző nézetek léteznek. Egyesek szerint csak a megfelelő súlyú bűncselekmények érintettjei alkalmasak erre, mivel a kilátásba helyezett büntetés nagyobb, de a cselekmény felidézése is nagyobb szorongással jár.³¹ Mások viszont úgy vélik, ez egyszerűen tévedés, mert minden bűncselekmény lehet alkalmas a poligráfós vizsgálatra, ugyanúgy ahogy, egyik sem. Ezt a többéves gyakorlat is igazolja, mert lényegében nem lehet fel egyik típusú bűnözés konkrét ügye sem, amiben egyszer sem ellenőrizték a gyanúsított vallomását poligráffal.³²

A vizsgálatot végző személy tekinthető a mérőműszeres vallomásellenőrzés kruciális alanyának. A jogszabályi háttér nem ad választ a kérdésre, hogy ki lehet poligráfós vizsgáló, annyit ír elő, hogy megfelelő szakértelemmel rendelkező személy. A rendőrségen dolgozó jogászai vagy pszichológiai végzettséggel és 3-5 év operatív munkatapasztalattal rendelkezők, akik hajlamot mutatnak erre a munkára, egyéves kiképzés után poligráfós vizsgálónak tekinthetők.³³ Emellett ismerniük kell megfelelő mértékben a büntetőjogot és a büntető eljárásjogot, de a biológiai, pszichológiai és egészségügyi tudományokat is. Pszichológiai jellemzőket illetően stabilak, kiegyensúlyozottak, kitartóak és erős motivációjuk van.³⁴

A poligráfós vizsgálat folyamata

A poligráfós vizsgálatot gondos előkészülés előzi meg, ami információgyűjtésben nyilvánul meg, egyrészt a konkrét ügygel, a bűncselekmény körülményeivel-, másrészt pedig a vizsgálandó személlyel kapcsolatban (többek között: milyen szociális közegből jön, milyen végzettséggel rendelkezik, de a munkahelyéről, családi állapotáról is).

A poligráfós vizsgáló nyomozati iratokat tanulmányoz, meghatározza a célokat, tisztázásra váró adatokat, majd ezt követően kidolgozza a kérdéssorokat és megtervezi a vizsgálat menetét.³⁵ Az előkészületek után az előzetes beszélgetés, interjú kezdődik, aminek lényege, hogy az egészségügyi állapot és intellektuális szint felmérése alapján, az alanyon elvégezhető-e a vizsgálat. Ha nincsen akadálya, és a beleegyező nyilatkozat rendelkezésre áll, a poligráfós vizsgáló felvázolja a vizsgálat lényegét és menetét, (utasítja az alanyt, hogy mozdulatlanul kell ülnie), majd ismerteti a kérdéseket, abban a sorrendben, ahogyan a vizsgálat során is elhangzanak majd. Ezután az alanyra felhelyezi a műszer mérőpontjait, és következik maga a vizsgálat lebonyolítása,³⁶ illetve a kérdezéstechnikák alkalmazása.

A poligráfós vizsgáló a kérdéseket hangsúlyozás nélkül, egyenletes hangon olvassa fel és egyenlő szünetet tart minden kérdés között, a vizsgált személy pedig igennel vagy nemmel válaszol.³⁷

A vizsgálatot befejező beszélgetés, interjú zárja, amely legfőképpen, attól függ, hogy az alany mennyire hajlandó együttműködni³⁸, mivel azt kérdezik tőle, hogy egyes kérdésekre,

³⁰ Egyébként is nem létezik megfelelő jogszabályi háttér, amely ezt bizonyos keretek között tartaná.

³¹ Ld. Szlavikovics i.m. 323. old.

³² Ld. Kostić i.m. 185. old.

³³ Ld. Trifunović i.m. 20. old.

³⁴ Ld. Kostić i.m. 188. old.

³⁵ Ld. Budaházi i.m. 131. old.

³⁶ Ld. Szlavikovics i.m. 327. old.

³⁷ Ld. Trifunović i.m. 30. old.

miért reagálhatott. A vizsgáló megfelelő hozzáállásával, a beismerés is elérhető és a további kérdések a bizonyítékokra irányulhatnak.³⁹

Kérdezéstechnikák

A legismertebb és legalkalmazottabb tesztek: a „kontrollkérdés” teszt (CGT- controll question technique) és a feszültségcsúcs teszt (GKT- quilty knowledge test).

A „kontrollkérdés” teszt egy hosszabb kérdéssort foglal magában, amelyben semleges kérdés, kritikus kérdés és kontrollkérdés szerepel. Semleges kérdés az, amire az alany minden bizonnyal őszintén fog válaszolni (például: Ma hétfő van?). A kritikus kérdés az ügyre vonatkozik (Ön követte el a bűncselekményt?). A kontrollkérdés pedig olyan dologra vonatkozik, amelyre az alany vélhetően nem fog őszintén válaszolni. Nehéz jó kontrollkérdést találni.⁴⁰ Itt jut kifejezésre a gondos előkészítés fontossága. A kontrollkérdésnek nincs köze a konkrét bűncselekményhez, de a vizsgált személy eltitkolt, kellemetlen tevékenységére vonatkozik (például: Lopott már benzint?). Ha a vizsgált személy a kontrollkérdésre erősebben reagál, mint a kritikus kérdésre, valószínű őszinte, míg ha bűnös, értelemszerűen a kritikus kérdésre mutatható ki erősebb reakció.⁴¹

A feszültségcsúcs teszt alapját az képezi, hogy a poligráfos vizsgáló a bűncselekmény körülményeiről olyan nyilvánosság elé nem került információ birtokába jutott, amelyet csak az elkövető ismerhet. Ez lesz a kritikus kérdés, amelyet tovább, hasonló tartalmú semleges kérdéssorba helyez el.⁴² Mivel a kérdések sorrendjét a vizsgálat előtt ismertetik, a vizsgálat során a kritikus kérdésig a feszültségi szint fokozatosan nő, a kritikus kérdésnél pedig a tetőfokára hág.

Igen összetett folyamatról beszélünk, ami megfelelő szaktudást és tapasztalatot feltételez. A poligráfos vizsgáló legnehezebb feladatai a megfelelő kérdések megfogalmazása, illetve az alkalmas kérdezéstechnikák kiválasztása, de a poligram értelmezése is problémás terület lehet,⁴³ tekintettel arra, hogy azt kell megállapítani, hogy a rögzített aktivitásváltozások a leleplezés félelme miatt alakultak ki vagy valami más oknál fogva, aminek nincs köze a szóban forgó bűncselekményhez⁴⁴.

Következtetések

Amióta létezik emberi kommunikáció, azóta létezik a hazugság is, viszont amióta létezik hazugság, azóta létezik a hazugság felismerésének szükségessége is. Hazudik, aki szándékosan, azért hogy megtévessze a másikat, mást közöl, mint amit igaznak vél, és ezt viselkedés, kijelentés vagy elhallgatás formájában teszi meg. A leleplezésre történelmi kortól függően különböző módszereket használtak. A tradicionális jog alkalmazásának időszakában

³⁸ Ld. Trifunović i.m. 33. old.

³⁹ Ld. Budaházi i.m. 141. old.

⁴⁰ Ld. Szlavikovics, i.m. 325. old.

⁴¹ Ld. Budaházi i.m. 134. old.

⁴² Ld. Szlavikovics i.m. 326. old.

⁴³ Ld. Trifunović i.m. 30. old.

⁴⁴ Uo. 20. old.

a nem tudományos eljárás módok lelhetők fel (az ókorban a rizspúder Kínában vagy a bölcs számár módszere Indiában; a középkorban pedig az istenítélet, például tüzesvas-próba), míg a modern jogban a tudományos módszerek dominálnak.

Különböző jelek és ún. mikrokifejezések megfigyelése és felismerése valószínűsítheti, hogy valaki hazudik, de mivel hazugság kimondása előtt, alatt és után többféle aktivitás regisztrálható, ez ellenőrizhető különböző műszerekkel is, melyek közül legismertebb a poligráf (görög eredetű szó, sokírást, többírást jelent). A poligráf fejlődésében ki kell emelni: Lombrosot, aki felismeri, hogy a pszichikai változások, mérhető fiziológiai jelenségeket eredményeznek, később pedig megalkotta az első hazugságvizsgáló műszert; Larsont, aki elkészítette az első polgráfot és a gyakorlatban először alkalmazta, valamint Keelert, aki továbbfejlesztette és népszerűsítette a poligráfot, valamint megnyitotta az első poligráf iskolát.

A hazugságvizsgáló kifejezés, megfelelő értelmezés esetén, nem tekinthető helytelennek, ha a rendeltetéséből indulunk ki, de a laikusokat ez az elnevezés arra a téves következtetésre juttathatja, hogy a gép az, amely felismeri (és jelzi) a hazugságot. Ez nem így van: a hazugságot a vizsgáló személy észleli.

A rendőrségről szóló törvény a rendőrségi hatáskörök közé sorolja a poligráfos vizsgálatot és meghatározza alkalmazásának korlátait. A vizsgálandó alany írásos beleegyezése nélkül nem engedélyezett a vizsgálat. A szerbiai hatályos jogszabályozás értelmében a poligráfos vizsgálat eredményeit a bíróság nem veheti figyelembe bizonyítékként, de a nyomozási szakban igen hasznos lehet (hozzájárulhat a tárgyi bizonyítékok feltárásához, a beismerő vallomáshoz, a gyanúsítottak körének gyorsabb leszűkítéséhez).

A poligráfos vizsgálat folyamata az előkészületsből, előzetes beszélgetésből, a vizsgálat lebonyolításából és a befejező interjúból áll. A legismertebb és leginkább alkalmazott vizsgálatok: a „kontrollkérdés” és a „feszültségcsúcs” vizsgálat. A poligráfos vizsgáló legnehezebb feladatai a megfelelő kérdések megfogalmazása, illetve az alkalmas kérdezőtechnikák megválasztása, de a poligram értelmezése is.

A témát általánosságban szenzációhajsza és misztifikáció övezi. Igen összetett fogalomról és folyamatról van szó, elterjedtek a helytelenül rögzült meglátások, értelmezések, mindenekelőtt a működési alapelvek ismeretének hiánya miatt. A poligráf élettani változásokat rögzít, de azok nem csak a hazudás specifikumai. A megfelelő szakértelemmel rendelkező vizsgáló kezében (ideális feltételek mellett), aki felismeri szakmai értékét és megfelelő módon értelmezi az eredményeket, nagyon értékes segédeszköz lehet, mert az ember a hazugságvizsgáló, nem pedig a gép.